

An aerial, high-angle photograph of a dense urban environment. The buildings are packed closely together, with a mix of architectural styles. A prominent feature is a large, white, modern building with a distinctive circular, domed top structure. The streets are narrow and filled with cars. The overall color palette is dominated by the greys and blues of the buildings and streets, with some warmer tones from the sun's glow.

URBANISIERUNG

WACHSTUM OHNE GRENZEN?

SEMINAR REGIONALE HUMANGEOGRAPHIE

von: Felix Bartsch, Wolfgang Kopitzsch, Jessica Marie Vogel, Freya Mattes & Juliane Ziesche

Gliederung

- Urbanisierung
 - Global Cities
 - Mumbai
 - Shanghai
 - Jakarta
 - Methode
 - Diskussion
-

Urbanisierung

Definition:

Urbanisierung ist ein „Prozess der Ausbreitung und Diffusion städtischer Lebens- und Verhaltensweisen (Stadt), wie z.B. Haushaltsstrukturen, Konsummuster, berufliche Differenzierung, Wertvorstellungen der Stadtbewohner, und die daraus resultierenden Raumstrukturen.“

„Der Begriff Urbanisierung fasst ein komplexes Bündel von Prozessen des gesellschaftlichen Wandels zusammen, das sich unter anderem in der Veränderung der Siedlungsform und -struktur [...] sowie der Verteilung der Bevölkerung im Raum ausprägt.“

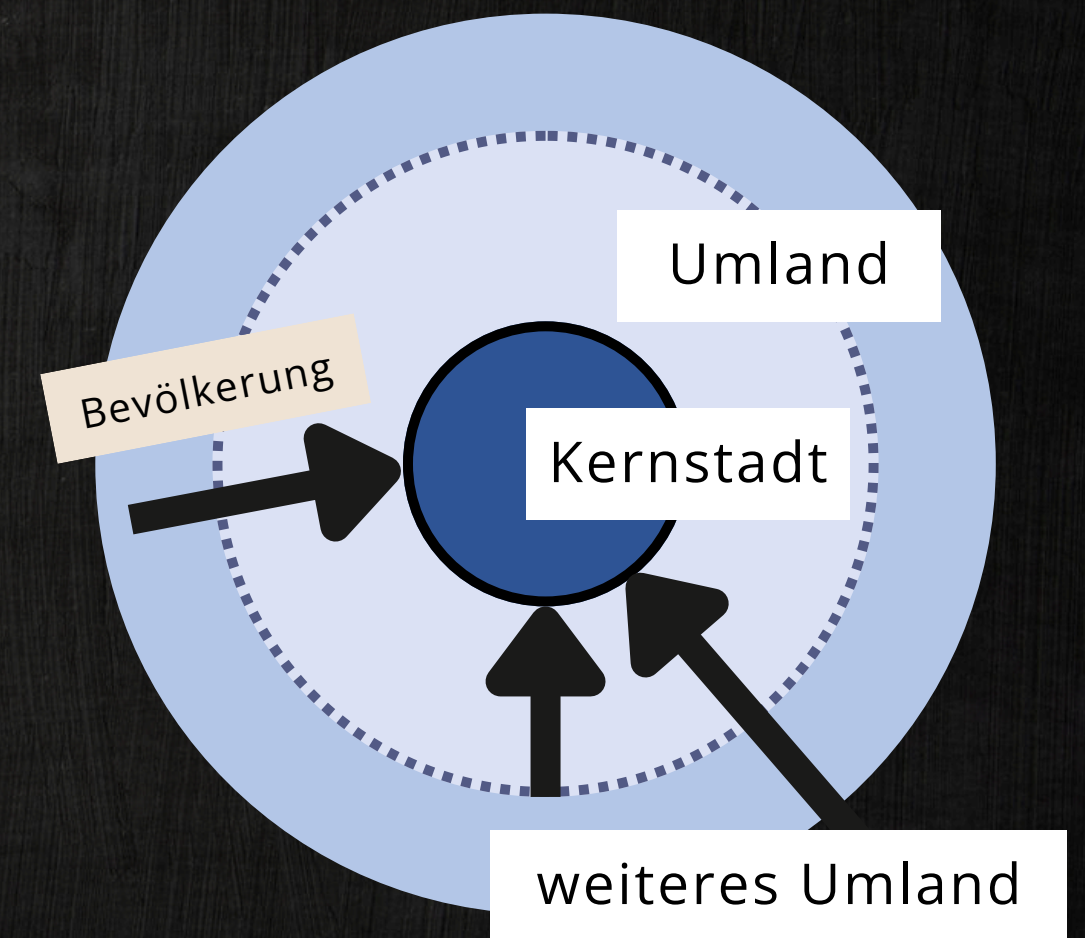


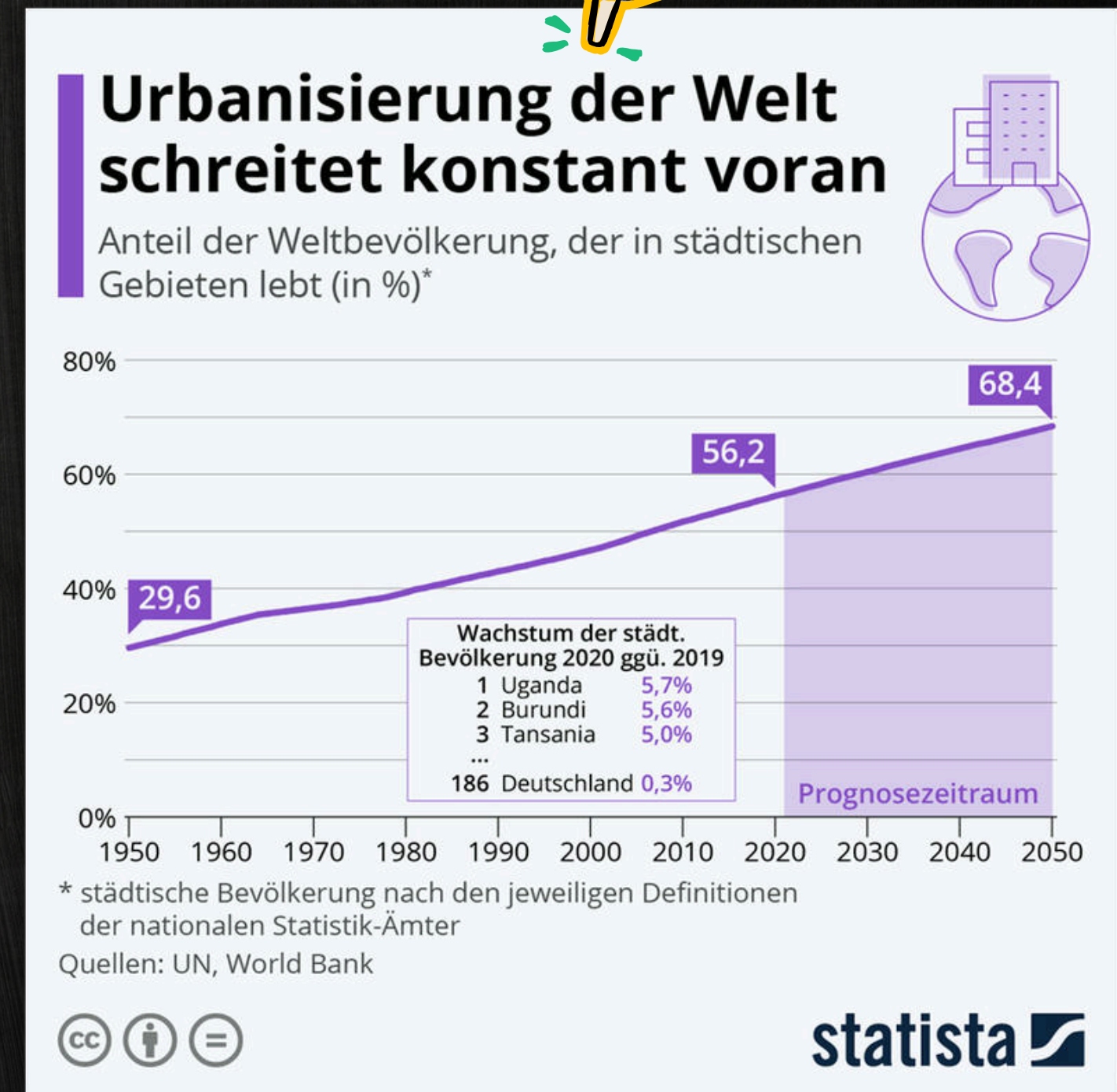
Abbildung 1

Urbanisierung



Merkmale:

- Wachstum der städtischen Bevölkerung
- Dichte einer Siedlung
- Ausdehnung der städtischen Gebiete
- Entwicklungstendenzen (z.B. strukturelle Wandel der Wirtschaft, veränderte Lebensweise, Infrastrukturentwicklung)



Urbanisierung

Ursachen:

- Demografische Ursachen: Natürliche Bevölkerungsentwicklung/-wachstum, Migration
- Umweltbedingte Ursachen: Instabile politische Systeme, Hungersnöte und Naturkatastrophen
- Globale Faktoren: globale Vernetzung von Produktions- und Dienstleistungsstandorten
- Politische Ursachen: stadtzentrierte Entwicklung, Stabilität und Sicherheit in städtischen Regionen
- Soziale Ursachen: Bildung und Gesundheit, Lebensstandard



Abbildung 3



Abbildung 4



Abbildung 5

Global Cities

Definition:

Global Cities sind Städte, die eine zentrale Rolle im globalen Wirtschafts-, Finanz- und Kommunikationssystem haben. Sie beeinflussen politische, kulturelle und wirtschaftliche Prozesse weltweit und sind Schaltstellen für den globalen Austausch

Abbildung 6

Global Cities

Merkmale:

- Wirtschaftliche Macht
- Globale Bedeutung
- Kulturelle Bedeutung
- Infrastruktur
- Bevölkerung und Diversität

Abbildung 7



Abbildung 8



SOZIALE UNGLEICHHEITEN UND SLUMBILDUNG IN MUMBAI

Dharavi - Allgemein

Abbildung 10



- Zurzeit leben ca. 1 Milliarde Menschen weltweit in Slums, Tendenz: steigend
- Dharavi: größter Slum Asiens, zentral in Mumbai, nahe Finanzviertel
- Symbol für städtische Armut
- Über 55% der indischen städtischen Bevölkerung lebt in Slums
- Slums nehmen nur ca. 9% der Stadtfläche ein



Abbildung 11

URSACHEN SLUMBILDUNG

- Mangel an bezahlbarem Wohnraum
- Migration: Viele Menschen ziehen nach Mumbai, in Hoffnung auf besseren wirtschaftlichen Chancen
- Schnelle, unregulierte Stadtentwicklung



Abbildung 12

Lebens- bedingungen

- keine funktionierende Müllentsorgung
- mangelhafte Trinkwasserversorgung
- Überbevölkerung: ca. 300 000 EW pro km²
- jeder 4. Säugling stirbt im ersten Lebensjahr



Abbildung 13



Abbildung 14



Abbildung 15

Soziale Ungleichheit

- 40% der indischen Haushalte lebt unterhalb Armutsgrenze
- 45% arbeiten in informellen Sektor, In den Slums liegt Quote sogar bei über 80%
- Kriminalisierung des Wohnungsmarktes (Spekulationen, Vertreibungen,...), extrem hohe Mietpreise
- In Mumbai: mehr Millionäre als in allen Indischen Städten zusammen
- Extreme soziale Ungleichheit

Bedeutung für Global City und Urbanisierung

- Urbanisierung in schnell wachsenden Metropolen auf
- Soziale Ungleichheit und das Fehlen erschwinglicher Wohnräume führen zu urbanen Krisen
- Slumbildung nicht nur lokales, sondern globales Problem

Bezug zum Lehrplan

Geographie		Klassenstufe 8
Lernbereich 2: Indien		7 Ustd.
<p>Einblick gewinnen in die Besonderheiten des Natur- und Kulturraums Indiens</p> <ul style="list-style-type: none">- Lage, Größe, Großlandschaften und ausgewählte Großstädte- historische Entwicklung- staatliche Gliederung und sprachliche Vielfalt- Hinduismus und Kastenwesen	<p>krasse Gegensätze in Natur und Gesellschaft, Rolle der Frau, Kinderarbeit</p> <p>→ GE, Kl. 8, LB 3</p> <p>⇒ Bildung für nachhaltige Entwicklung</p>	
<p>Kennen des tropischen Monsuns und seiner Auswirkungen auf das Leben der Menschen</p>	<p>→ RE/e, Kl. 8, LB 1</p> <p>→ RE/k, Kl. 8, LB 3</p> <p>→ ETH, Kl. 9, LB 2</p>	
<p>Einblick gewinnen in die Entwicklung von Software-Industriezentren</p> <ul style="list-style-type: none">- Standortfaktoren- Einbindung in den Weltmarkt und Folgen	<p>Arbeit mit Klimadiagrammen und thematischen Karten</p> <p>→ Kl. 7, LB 3</p>	
<p>Beherrschen des Zeichnens kartographischer Skizzen</p>	<p>Bangalore – das Silicon Valley Indiens</p>	

Abbildung 16



UMWELTVERSCHMUT
ZUNG UND URBAN
HEAT ISLAND EFFEKT I
SHANGHAI

Shanghai allgemein

上海

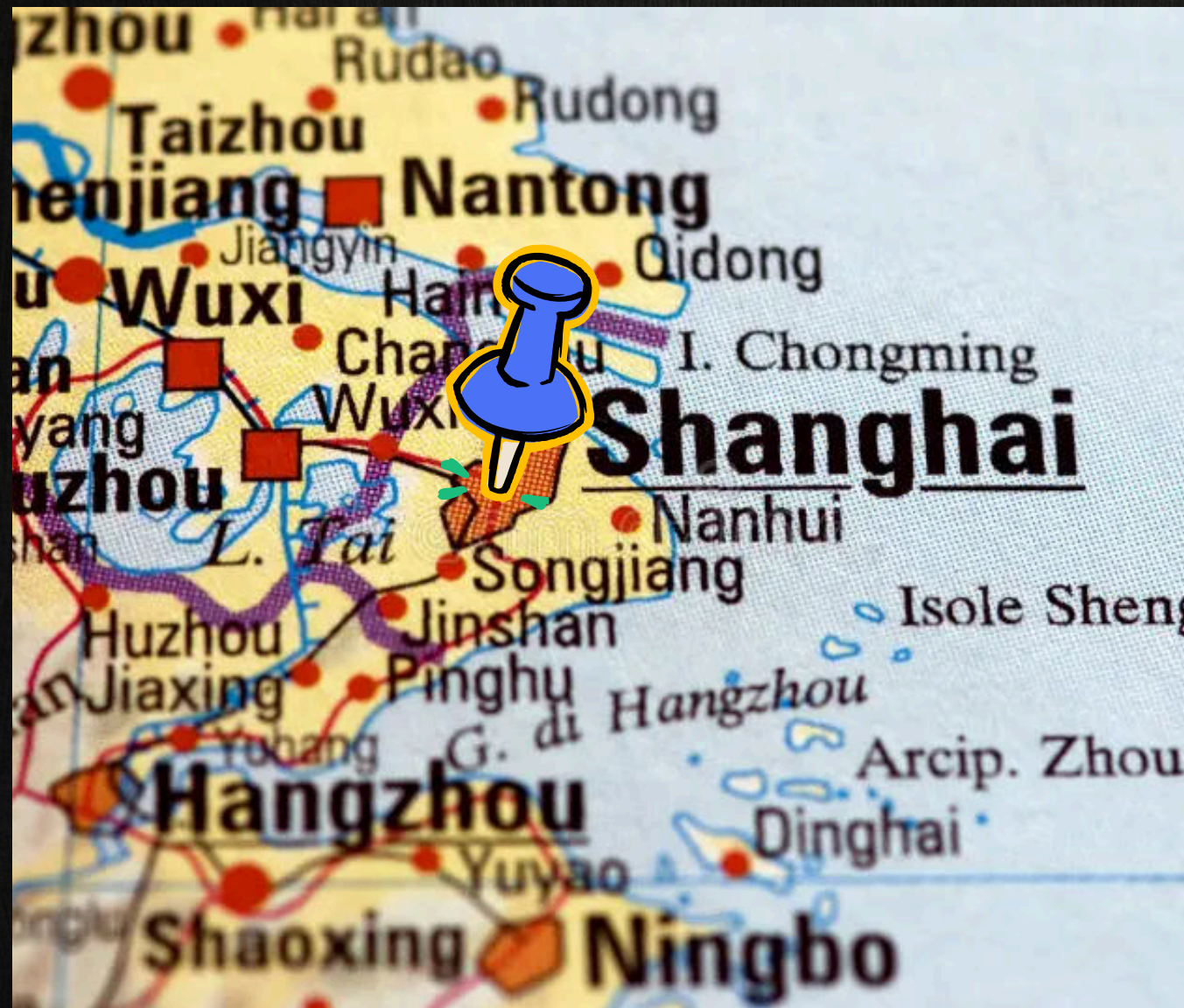


Abbildung 19

wirtschaftliche Bedeutung

- drittgrößte Hafenstadt der Welt
- wirtschaftlich stärkste Stadt Chinas
- internationales Wirtschafts- und Finanzzentrum

gesellschaftliche Bedeutung

- bedeutendes Kultur und Bildungszentrum
- Einkaufsmetropole



Urbanisierung Shanghai

PUSH-Faktoren

- Niedrige Lebensstandards, soziale Unsicherheit
- Arbeitslosigkeit, Hunger, Armut
- Unterdrückung durch Großgrundbesitzer
- Keine Bildung, keine Krankenpflege, schlechte Infrastruktur
- Ernterisiken

→ Attraktionslosigkeit des ländlichen Raumes

PULL-Faktoren

- Arbeitsmöglichkeiten, höherer Verdienst
- Persönliche Freiheit
- Öffentliche Infrastruktureinrichtungen (Schulen, Krankenhäuser)
- Höhere Lebensstandards
- Freizeitangebote

→ Attraktivität des städtischen Raumes



Folgen

- ökonomisch
- ökologisch
- sozial
- Infrastruktur



Abbildung 22



Abbildung 20



Abbildung 21



Bezug zum Lehrplan

Abbildung 23

Lernbereich 3: Volksrepublik China 7 Ustd.

Kennen von Großlandschaften und Gewässernetz	Aufschüttungsebene
Entstehung der Großen Ebene	
Einblick gewinnen in die Besonderheiten des Natur- und Kulturrums	kulturelle Leistungen
- Lage, Größe, ausgewählte Großstädte	
- historische Entwicklung	
Sich positionieren zur Bevölkerungspolitik Chinas	Auswerten von Informationsmaterialien aus traditionellen und digitalen Medien
Bevölkerungsstruktur, -entwicklung und -verteilung	⇒ Kommunikationsfähigkeit
Beherrschen des Lesens eines Bevölkerungsdiagrammes	
Kennen der Auswirkungen des Wirtschaftswachstums	Westchina – Entwicklungsprogramm wirtschaftliche Beziehungen und Kooperationen Joint venture
- soziale und ökologische Auswirkungen	
- globale Auswirkungen	⇒ Bildung für nachhaltige Entwicklung
- Maßnahmen zur Überwindung von regionalen Disparitäten	

GY – GEO 2019 21

Gymnasium

Lernbereich 4: Der asiatisch-pazifische Wirtschaftsraum 6 Ustd.

Kennen ausgewählter Staaten und Hauptstädte sowie Inseln	Arbeit mit Tabellen, Diagrammen, statistischem Material aus traditionellen und digitalen Medien
Einblick gewinnen in den asiatisch-pazifischen Wirtschaftsraum	→ Kl. 7, LB 1
- Lage, Abgrenzung	⇒ informatische Bildung
- Leben mit Naturgefahren	
- Stellung in der Weltwirtschaft	
Kennen der dynamischen Wirtschaftsentwicklung an einem ausgewählten Staat	Japan, ehemalige Tigerstaaten
- Wirtschaftsstruktur	
- Ursachen für den wirtschaftlichen Aufstieg	

Lernbereich 3: Bevölkerungsentwicklung und Verstädterung auf der Erde 11 Ustd.

Kennen der Ursachen und Folgen der globalen Bevölkerungsentwicklung	Bevölkerungsdiagramme
- Modell des demographischen Übergangs	
- Unterschiede zwischen hoch entwickelten Ländern und Entwicklungsländern	
Kennen von Ursachen und Verlauf des Verstädterungsprozesses in hoch entwickelten Ländern und Entwicklungsländern	Landflucht (Pull- und Pushfaktoren), natürliches Bevölkerungswachstum, Industrialisierung, Tertiärisierung
Beurteilen der Auswirkungen des Verstädterungsprozesses in Entwicklungsländern	Marginalisierung, Segregation, Metropolisierung, Disparitäten

Lernbereich 3: Beispiele der Raumnutzung Asiens 9 Ustd.

Kennen der Kulturpflanze Reis als Hauptnahrungsmittel Asiens	Problemorientierung – Ernährung der wachsenden Bevölkerung
- Anbaugelände	
- Anbaubedingungen und Anbau	natürliche Voraussetzungen, Arbeitsprozess, Intensität, Gentechnik
Beurteilen von Zielen und Folgen menschlicher Eingriffe in den Naturhaushalt	Auswahl: Dreischluchtenprojekt, Baumwollanbau in Mittelasien
	⇒ Bildung für nachhaltige Entwicklung
Kennen eines wirtschaftlich bedeutenden Staates Asiens	Auswahl: China, Japan, Indien, Südkorea
- Wirtschaftsstruktur	⇒ informatische Bildung: Nutzung geeigneter Software
- Global Player	
Kennen der Dynamik von Veränderungsprozessen einer Region	Auswahl: Bangalore Bengaluru, Shenzhen oder Shanghai

A photograph of a slum in Jakarta, Indonesia. The scene shows a narrow, cluttered street with makeshift shacks made of corrugated metal and wood. In the background, modern high-rise apartment buildings are visible, creating a stark contrast with the informal settlement. The street is partially flooded with murky water, and there is a lot of debris and clutter. The overall atmosphere is one of poverty and environmental degradation.

UMWELTZERSTÖRUNG UND EINE SINKENDE STADT JAKARTA

Umweltzerstörung: Jakarta, die sinkende Stadt

- Hauptstadt von Indonesien
- 10,5 Millionen Einwohner, 34 Millionen in der Metropolregion
- Die schnellst sinkende Stadt der Welt, 25cm pro Jahr
- 40% der Fläche bereits unterhalb des Meeresspiegels, 2050: 95%
- Betonmauern in Küstennähe, „Giant Sea Wall“-Projekt



Abbildung 25



Grundwasserproblem

- Kein vollständiger Anschluss an das Trinkwassernetz (50% haben keinen Zugang)
- Illegale Entnahme des Trinkwassers zum Beispiel durch die Industrie und in ärmeren Vierteln (informeller Sektor ist groß)
- Das Abpumpen von Wasser führt zur Absenkung des Bodens
- Schlechte Trinkwasserqualität durch Umweltverschmutzung

Umweltverschmutzung

- 7000 Tonnen Müll täglich
- Schlechte Müllabfuhr, nicht flächendeckend, Organisation stark dezentral
- Wenig Recycling, viel Plastikmüll, Müllberge, Entsorgung in Flüssen
- Geringe gesetzliche Steuerung/Eindämmung (Platz 115 beim Korruptionswahrnehmungsindex)



Shutterstock | #249468512

Abbildung 27

Klimadiagramm Jakarta

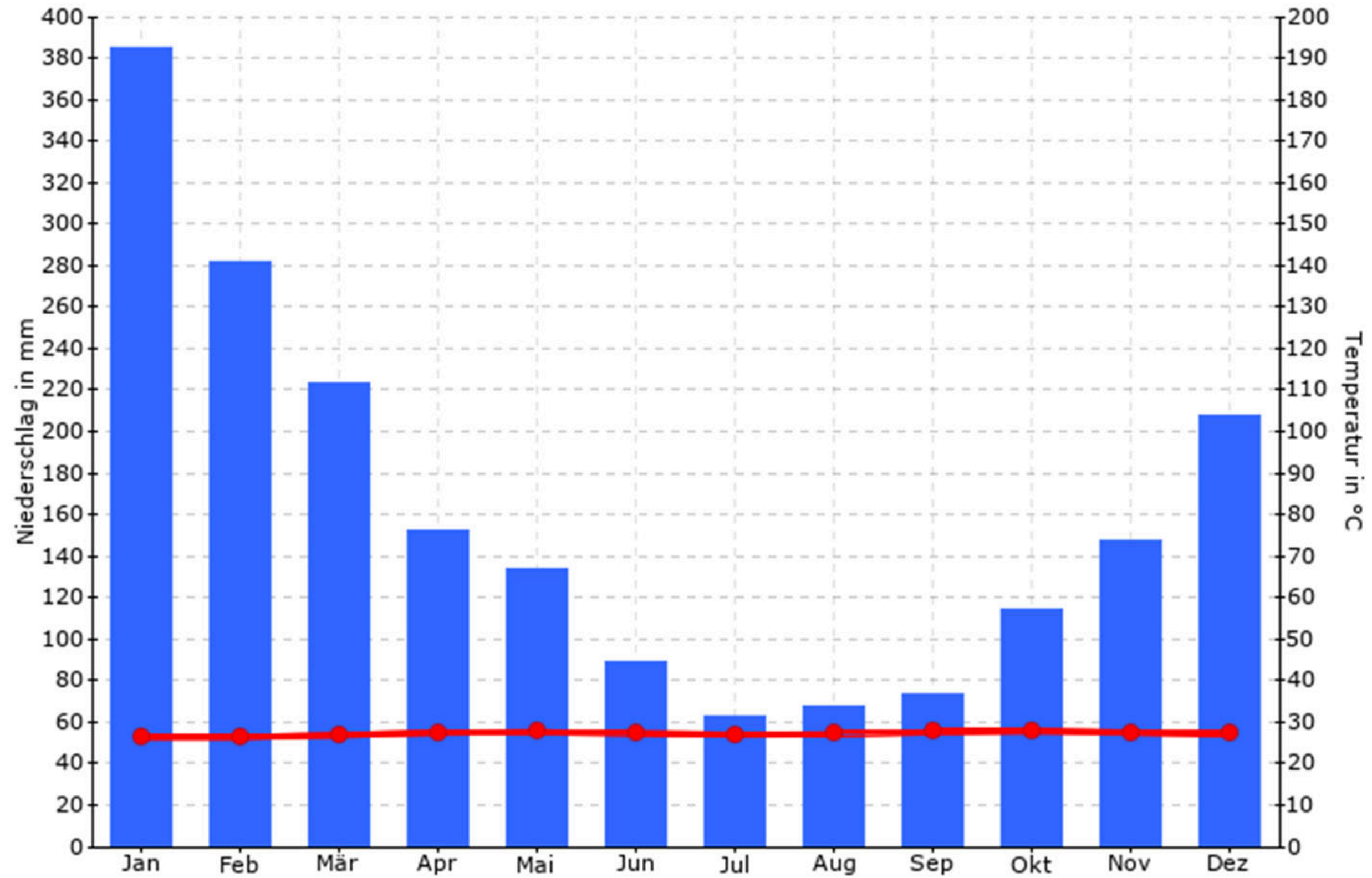


Abbildung 28



Abbildung 29

Methode



01

Stationsarbeit

02

Zeit: 30 Minuten

03

Umfang: 3 Stationen

Padlet

DISKUSSION

Was sind die langfristigen Auswirkungen der sozialen Segregation in Mumbai auf die Integration von Slumbewohnern in der städtischen Gesellschaft und wirtschaft und wie könnten diese Herausforderungen angegangen werden?

DISKUSSION

Wie bewertet ihr die Lösungsansätze gegen die Umweltverschmutzung? Wie würdet ihr mit der Problematik umgehen bzw. welche Maßnahmen würdet ihr umsetzen?

DISKUSSION

Welche Maßnahmen erachtet ihr als sinnvoll, um die Probleme Jakartas zu lösen?

Welche Herausforderungen seht ihr bei einer großangelegten Umsiedlung der Bevölkerung, und wie können diese bewältigt werden?

Quellen - Literatur

Fuchs, M. (2011). Slum als Lebenswelt- Dharavi, Mumbai. Die Bedrohung lokaler Selbstorganisation. Verfügbar unter: <https://hasp.ub.uni-heidelberg.de/journals/sasien/article/view/17722/17179>

Gerhard, U (2018): Metropole/Global City. In: ARL – Akademie für Raumforschung und Landesplanung (Hrsg.): Handwörterbuch der Stadt- und Raumentwicklung. Hannover. S. 1499-1505.

Haas, Hans-Dieter/ Neumair, Simon-Martin/ Schlesinger, Dieter (2018): Urbanisierung. <https://wirtschaftslexikon.gabler.de/definition/urbanisierung-48268> [22.11.2024]

Heberer, Thomas/ Senz, Anja D. (2007): Regionalexpertise – Destabilisierungs- und Konfliktpotenzial prognostizierter Umweltveränderungen in China bis 2020/2050. Berlin, Heidelberg: Springer-Verlag, S. 9 - 33.

Herrle, Peter; Fokdal, Josefine (2018): Urbanisierung, In: ARL – Akademie für Raumforschung und Landesplanung (Ed.): Handwörterbuch der Stadt- und Raumentwicklung, ISBN 978-3-88838-559-9, ARL - Akademie für Raumforschung und Landesplanung, Hannover, pp. 2739-2753, <https://nbn-resolving.de/urn:nbn:de:0156-55992607>

Kraas, Frauke/ Nitsche, Ulrich (2008): Megaurbanisierung in Asien. Entwicklungsprozesse und Konsequenzen stadträumlicher Reorganisation. In: Informationen zur Raumentwicklung, Heft 8.2008, S. 447 - 455.

Quellen - Literatur

Safitri, D. (2023). Der unaufhaltsame Untergang von Jakartas Norden. [Goethe Institut.] Verfügbar unter: <https://www.goethe.de/ins/id/de/kul/mag/25035663.html>.

Schubert, D. (2009). *Der größte Slum Asiens: Dharavi (Mumbai) – Von Fehlschlägen der „Sanierung“ zum Modellprojekt?* Verfügbar unter: https://www.hcu-hamburg.de/fileadmin/documents/Professoren_und_Mitarbeiter/Dirk_Schubert/JB09-Dharavi.pdf

Sassen, S. (1991): *The Global City: New York, London, Tokyo*. Princeton University Press.

Sator, C. (2019). Wie es ist, wenn die Stadt untergeht. [T-Online.] Verfügbar unter: https://www.t-online.de/klima/leben-umwelt/id_86894438/indonesien-jakarta-geht-langsam-unter.html.

Srivastava, S. (2022). *Rehabilitation of One of the Asia's Largest Slum: Dharavi, Mumbai, India* [Faculty Of Architecture & Planning, Dr. A.P.J. Abdul Kalam Technical University, Lucknow] Verfügbar unter: https://ijaem.net/issue_dcp/Rehabilitation%20of%20One%20of%20the%20Asia%20s%20Largest%20Slum%20Dharavi,%20Mumbai,%20India.pdf

Taubmann, Wolfgang (1999): Stadtentwicklung in der VR China geschlossene und offene Phasen der Urbanisierung. In: *Raumforschung und Raumordnung*, Band 57 (2-3), S.182 - 189.

Quellen - Bilder

1. Abbildung: Stadtentwicklung (Quelle: https://assets.serlo.org/60474830be875_c7774a369fd5305b507fcb4d0ba6241d2f8bf03.jpg)
2. Abbildung: globale Urbanisierungsentwicklung (Quelle: <https://cdn.statcdn.com/Infographic/images/normal/25483.jpeg>)
3. Abbildung: Santiago Calero. Plan Post.: Migration: Die Macht der Worte (Quelle: <https://www.plan.de/magazin/artikel/plan-intern/migration-die-macht-der-worte.html?sc=IDQ25100>, 2023)
4. Abbildung: Kazuhiro Nogi/AFP/Getty Images: ie Stadt Nagano in Japan nach dem Taifun Hagibis (Quelle: <https://www.zeit.de/wissen/umwelt/2020-10/un-naturkatastrophen-klimawandel-bericht>, 2019)
5. Abbildung: blvdone/Shutterstock.com (Quelle: https://finance.yahoo.com/news/20-countries-largest-urban-population-193613663.html?guccounter=1&guce_referrer=aHR0cHM6Ly93d3cuZ29vZ2xlLmRlLw&guce_referrer_sig=AQAAAjna29gQE14ULXiRmHFbfCzLM_dzE3SuBm5gej-Vu6Zf22Zdzmskgw9CYoABpqU3Ul6xHapughx4sitiQchXekgcAMaccTX4ZwD6pwj2uYcKsRizf8SdfgBFzOZP9daoM9Xp7Uo1knI2t1BmaSvz1T8nknw575TwbsmjLuCSDS)
6. Abbildung: [Ryoji Iwata/Unsplash](#) (Quelle: <https://medium.com/slalom-business/smart-cities-focus-on-people-not-technology-a16ad37d9024>)
7. Abbildung: People line up to enter a free clinic held at the Oakland-Alameda County Coliseum on April 11, 2011 in Oakland, California. (Quelle: <https://www.nbcnews.com/news/us-news/where-most-diverse-city-u-s-n577936>, 2011)
8. Abbildung: Satish Bate/ Hindustan Times/ GettyImages (Quelle: <https://www.wired.com/story/worlds-most-traffic-choked-cities-ranked/>)
9. Abbildung: John Minchillo (Quelle: <https://www.johnminchillo.com/stories/dharavimumbai>, 2010)
10. Abbildung: Deborah Grey/Al Jazeera (Quelle: <https://www.aljazeera.com/economy/2023/1/24/hopes-and-fears-as-slumdog-millionaire-slum-faces-wrecking-ball>)
11. Abbildung: Jonas Bendiksen/ Magnum Photos pour National Geographic Magazine (Quelle: <https://www.visapourimage.com/en/festival/exhibitions/les-reves-de-dharavi-dans-l-ombre-de-mumbai>)
12. Abbildung: Mandar Deodhar (Quelle: <https://www.indiatoday.in/magazine/special-report/story/20230522-reimagining-asias-largest-slum-transforming-dharavi-2377905-2023-05-12>)
13. Abbildung: Brett Cole (Quelle: <https://www.brettcolephotography.com/media/e94cf5f3-a400-4ca8-8f34-7c961fae56c8-typical-water-quality-in-the-dharavi-slum-in-mumbai-likely-the>)
14. Abbildung: Pinky Chandran (Quelle: <https://wastenarratives.com/2015/11/16/rechristening-dharavi-from-slum-to-industrial-zone/>, 2015)
15. Abbildung: Mecra Hakkinda/ Nedir Kimdir (Quelle: <https://www.gzt.com/mecra/bangladeste-19-milyon-cocuk-tehlike-altinda-3491857>, 2019)
16. Abbildung: Staatsministerium für Kultus. Lehrplan Gymnasium. Geographie (Quelle: https://S/fbgeo-leipzig.de/onewebmedia/1425_lp_gy_geographie_2019.pdf, 2019)
17. Abbildung: Cody Ellingham (Quelle: <https://www.archdaily.com/920208/photographer-captures-shanghais-disappearing-streets/5d1af3e8284dd11817000034-photographer-captures-shanghais-disappearing-streets-photo>, 2019)

Quellen - Bilder

18. Abbildung: dreamsime (Quelle: <https://pt.dreamstime.com/shanghai-no-mapa-image114068133>)
19. Abbildung: Frankfurter Allgemeine (Quelle: <https://www.faz.net/aktuell/gesellschaft/luftverschmutzung-in-china-abermals-auf-rekordwert-14604736.html>)
20. Abbildung: REUTERS/China Daily (Quelle: <https://www.businessinsider.com/china-water-pollution-photos-2014-7#the-red-river-in-wenzhou-is-just-one-example-of-the-water-pollution-that-has-been-running-rampant-in-china-for-years-some-in-very-striking-ways-1>, 2006)
21. Abbildung: dpa (Quelle: <https://taz.de/Oeffentlicher-Nahverkehr-in-China/!5457766/>)
22. Abbildung: REUTERS/William Hong (Quelle: <https://www.businessinsider.com/china-water-pollution-photos-2014-7#the-red-river-in-wenzhou-is-just-one-example-of-the-water-pollution-that-has-been-running-rampant-in-china-for-years-some-in-very-striking-ways-1>, 2013)
23. Abbildung: Staatsministerium für Kultus. Lehrplan Gymnasium. Geographie (Quelle: https://fbgeo-leipzig.de/onewebmedia/1425_lp_gy_geographie_2019.pdf, 2019)
24. Abbildung: Edith Koesoemawiria (Quelle: <https://www.dandc.eu/de/article/auch-wenn-indonesiens-regierung-umzieht-sind-die-probleme-der-ehemaligen-hauptstadt-nicht>, 2021)
25. Abbildung: unitycms. (Quelle: <https://cdn.unitycms.io/images/FG7f-Qhs4KMB0Kg8-0l5iu.jpg?op=ocroped&val=1600,1067,1000,1000,0,0&sum=udlcX1fQ4UQ>)
26. Abbildung: Wikimedia. (Quelle: https://upload.wikimedia.org/wikipedia/commons/thumb/1/19/Indonesia_on_the_globe_%28Southeast_Asia_centered%29.svg/648px-Indonesia_on_the_globe_%28Southeast_Asia_centered%29.svg.png)
27. Abbildung: AdobeStock (Quelle: <https://stock.adobe.com/de/images/slums-in-jakarta-java-indonesia/249468512>)
28. Abbildung: Urlaubsziele.com (Quelle: <https://www.urlaubsziele.com/bilder/klima/staedte/853/>)
29. Abbildung: Img.Welt (Quelle: <https://img.welt.de/img/vermishtes/mobile112828823/6607931397-ci3x2l-w2000/Flood-water-in-Jakarta-3.jpg>)
30. - 35. Abbildung: William Hong/ Stringer/ Reuters/ Aly Song: (Quelle: <https://www.businessinsider.com/photos-of-chinas-polluted-water-2016-3#in-2013-almost-11000-dead-pigs-were-found-floating-in-the-huangpu-river-near-shanghai-assumed-to-be-dumped-from-farms-upstream-10>)