

Nutzungsanleitung
---- Filius ----



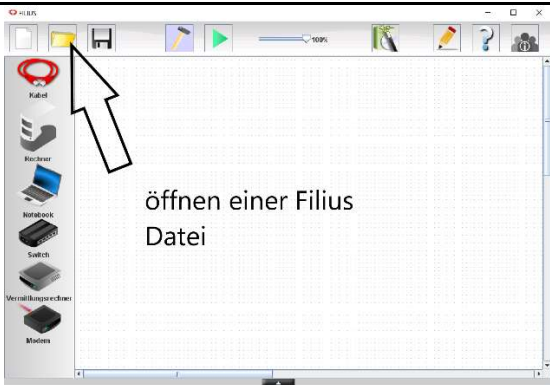
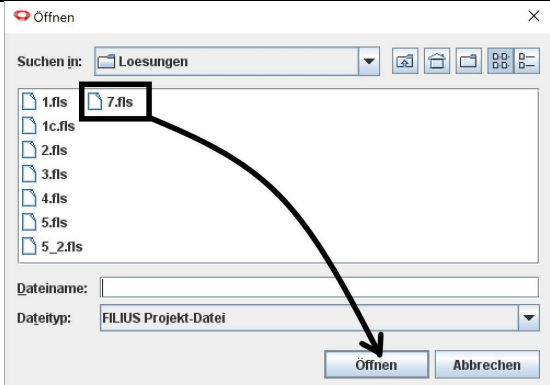
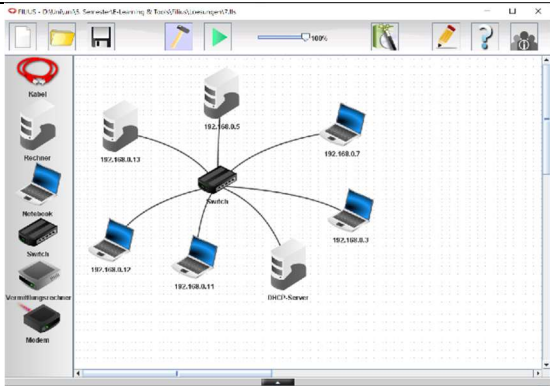
zum Einführungsvideo

1. Kurzvorstellung

Filius ist eine Lernsoftware bei der du dir, auf spielerische-entdeckende Art und Weise, Wissen über Netzwerke aneignen kannst. Wenn es dich schon immer einmal interessiert hat, wie das Netzwerk bei dir zu Hause oder in deiner Schule funktioniert, oder welche Geräte man für ein Netzwerk benötigt, dann ist Filius genau das richtige Programm für dich. Außerdem lernst du, was es mit den mysteriösen IP-Adressen und DNS-Servern auf sich hat und du begreifst schnell, dass ein Netzwerk gar nicht so schwer zu verstehen ist. Für den Start in das Programm stehen dir die folgenden Seiten als Hilfestellung zur Verfügung. Wenn du Fragen haben solltest, kannst du dich jederzeit bei deinem Informatiklehrer melden.

2. Öffnen von ... Speichern und Schließen:

Öffnen einer Filius Datei:

Bild	Schritt
	<p>1.</p> <p>Betätige zunächst das Feld mit dem gelben Ordner in der Kopfzeile des Programms.</p>
	<p>2.</p> <p>Es öffnet sich ein Fenster mit einem Ausschnitt aus deinem Ordnerverzeichnis. Wähle die entsprechende Filius-Datei aus, indem du einmal auf sie mit der linken Maustaste klickst. Du erkennst eine Filius Datei an der Endung .flis im Dateinamen. Betätige zum Abschluss das Feld mit Aufschrift „öffnen“.</p>
	<p>3.</p> <p>Nun sollte sich die entsprechende Filius Datei geöffnet auf dem Arbeitsbereich des Programms befinden. Jetzt bist du gefragt und kannst Anpassungen am geöffneten Netzwerk vornehmen.</p>

Speichern einer Filius Datei:

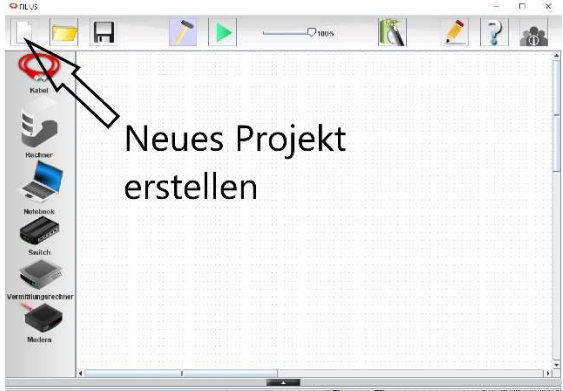
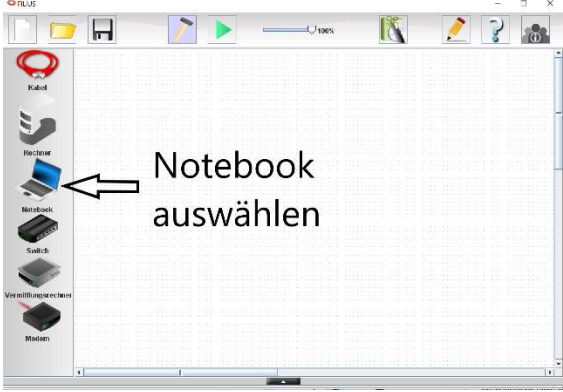
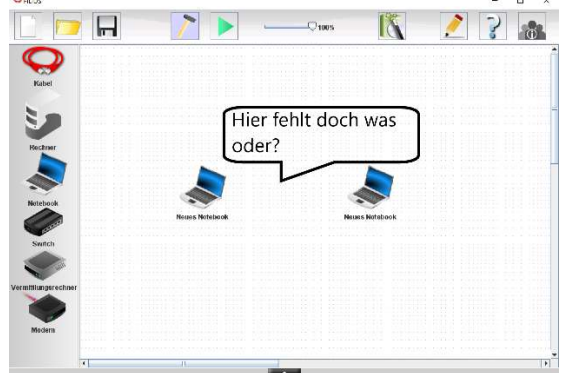
Bild	Schritt
	<p>1. Betätige das Feld mit dem Disketten-Symbol in der Kopfzeile des Programms.</p>
	<p>2. Nun öffnet sich ein Fenster mit einem Ausschnitt aus deinem Ordnerverzeichnis. Wähle über den Regler oben einen geeigneten Speicher-Ordner aus und gib in die Zeile „Dateiname:“ den Dateinamen für deine erstellte Filius Datei ein. Betätige im Anschluss das Feld mit der Aufschrift „Speichern“. Somit ist dein Filius Projekt sicher in einem Ordner deiner Wahl gespeichert.</p>

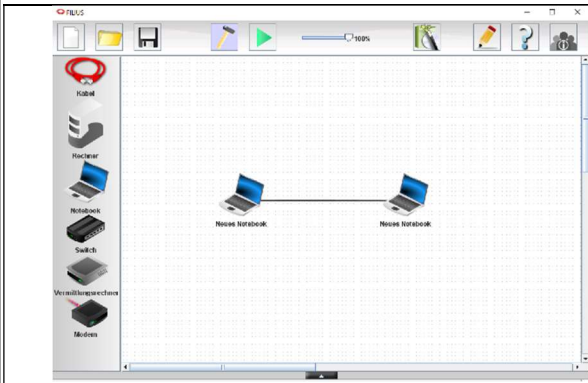
Schließen einer Filius Datei:

Bild	Schritt
	<p>1. Nachdem du die Filius Datei in deinem Ordnerverzeichnis abgespeichert hast, kannst du das Programm nun schließen. Betätige hierfür das Kreuz in der rechten oberen Ecke des Programms. Alternativ kannst du die folgende Tastenkombination ausführen: STRG + ALT+ F4. (Windows)</p>

3. Wir erstellen unser erstes eigenes kleines Netzwerk

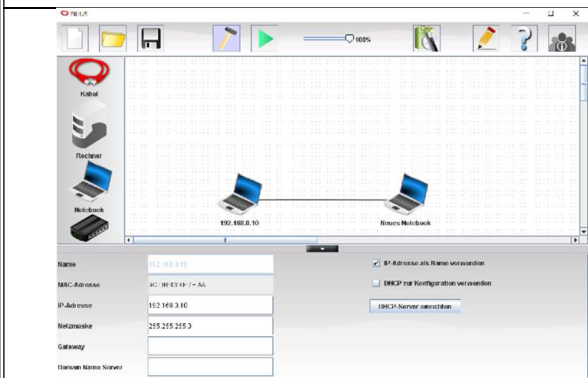
Ein kleines Netzwerk kann bereits aus 2 Laptops bzw. 2 Clients bestehen. Wir schauen uns jetzt Schritt für Schritt an, wie man ein solches Netzwerk in Filius erstellt.

Bild	Schritt
	<p>1.</p> <p>Erstelle zunächst ein neues (leeres) Projekt, indem du auf das Feld mit dem weißen Blatt drückst.</p>
	<p>2.</p> <p>Ziehe 2 Laptops per Drag & Drop auf die Arbeitsfläche von Filius. Halte dafür während des Verschiebens die linke Maustaste gedrückt.</p>
	<p>3.</p> <p>Damit die beiden Laptops miteinander kommunizieren können, müssen sie auch mit einem Kabel verbunden werden. Klicke mit der linken Maustaste auf das Kabel und betätige die linke Maustaste erneut auf beiden Laptops.</p>



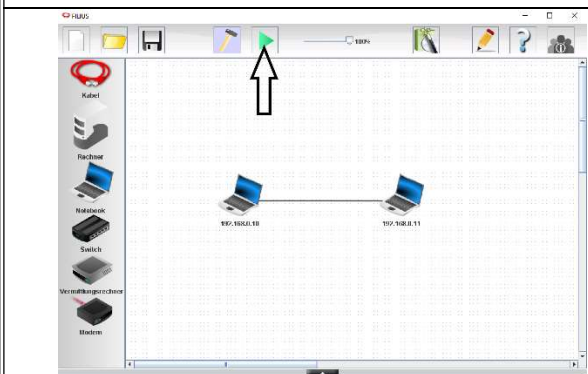
4.

Nun sind die beiden Laptops miteinander verbunden. Sie können jedoch noch nicht miteinander kommunizieren. Um das Problem zu lösen müssen wir die IP-Adresse eines Laptops ändern, da die IP Adresse in einem Netzwerk eindeutig ist. Klicke hierfür zum Beispiel mit der linken Maustaste auf den rechten Laptop.



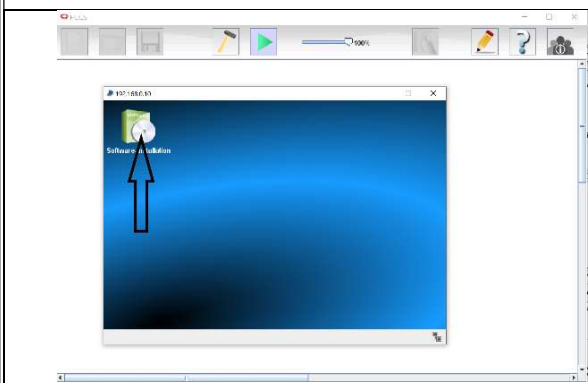
5.

Ändere die IP-Adresse bei dem rechten Laptop, indem du die 10 am Ende in eine 11 umwandelst. Damit du die beiden Laptops besser unterscheiden kannst, wähle die Einstellung: „IP-Adresse als Namen verwenden“ aus.



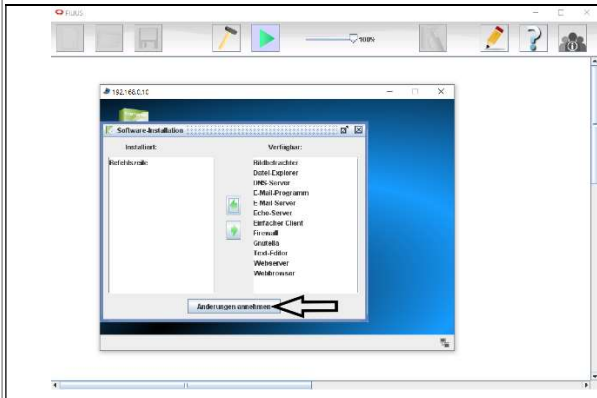
6.

Nun sind alle notwendigen Einstellungen getroffen, damit die beiden Laptops miteinander kommunizieren können. Um zu testen, ob unser kleines Netzwerk funktioniert, solltest du in den Aktionsmodus wechseln. Dies erreichst du, indem du auf das grüne Dreieck drückst.



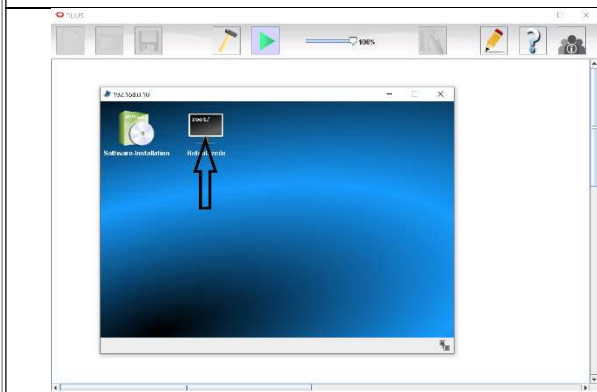
7.

Klicke nun auf den linken Laptop. Jetzt siehst du den Desktop (Startbildschirm) des linken Laptops. Betätige das Feld mit der Aufschrift: „Software Installation“.



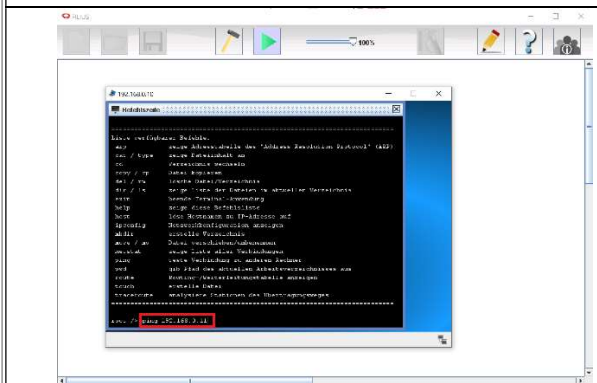
8.

Nun hat sich ein Installationsfenster geöffnet. Wähle nun die Befehlszeile auf der rechten Seite aus und verschiebe sie auf die linke Seite, indem du auf den Pfeil klickst, der nach links zeigt. Bestätige die Aktion, indem du auf das Feld mit der Aufschrift: „Änderungen annehmen“ klickst.



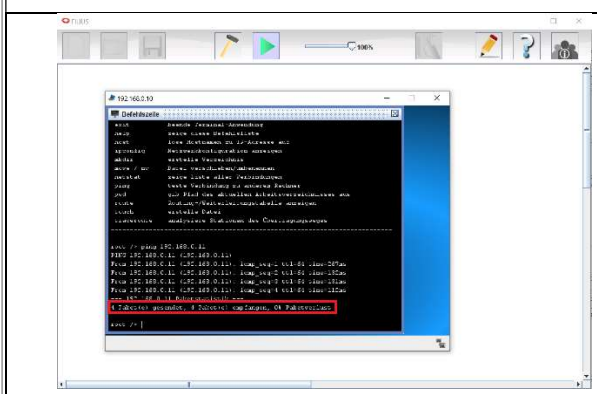
9.

Jetzt ist die Befehlszeile auf deinem Desktop installiert. Klicke einmal mit der linken Maustaste auf das Symbol mit der Unterschrift: „Befehlszeile“.



10.

Um zu testen, ob das Netzwerk funktionstüchtig ist, versuchen wir nun den anderen Laptop „anzupingen“. D.h. Wir senden Daten-Pakete zum anderen Laptop. Wenn alle Pakete wieder zurück kommen, funktioniert das Netzwerk. Gib dazu den folgenden Befehl in die Befehlszeile ein: ping 192.168.0.11



11.

Wenn jetzt die Antwort „0% Paketverlust“ erscheint, hast du alles richtig gemacht und das Netzwerk funktioniert. Lass dir nun von deinem Lehrer weitere Aufgaben zum Erstellen von Netzwerken geben. Der Grundstein ist jetzt gelegt.