



Verwendete **Schriftarten**

Installationsanleitung



Dieses Werk ist lizenziert unter einer *Creative Commons Namensnennung - Weitergabe unter gleichen Bedingungen 4.0 International Lizenz*. Urheber: TU Dresden

Inhalt

Inhalt.....	2
1 Überblick.....	3
2 Installation unter Linux.....	4
3 Installation unter Windows.....	6

1 Überblick

Bei der Erstellung des Lehrkonzeptes zur Produktsicherheit wurden verschiedene, freinutzbare Schriftarten verwendet, um eine freie Lizenzierung der Lehrunterlagen zu ermöglichen. **In der Regel sind diese Schriftarten nicht standardmäßig auf Ihrem System installiert, wodurch es bei der Anzeige der Dokumente zu Darstellungsfehlern kommen kann.** Um eine korrekte Darstellung aller Unterlagen zu ermöglichen, ist es zunächst erforderlich, alle verwendeten Schriftarten zu installieren. Hierbei handelt es sich konkret um die folgenden Schriftarten:

- Fira Sans
- FontAwesome
- Lato
- Source Sans Pro

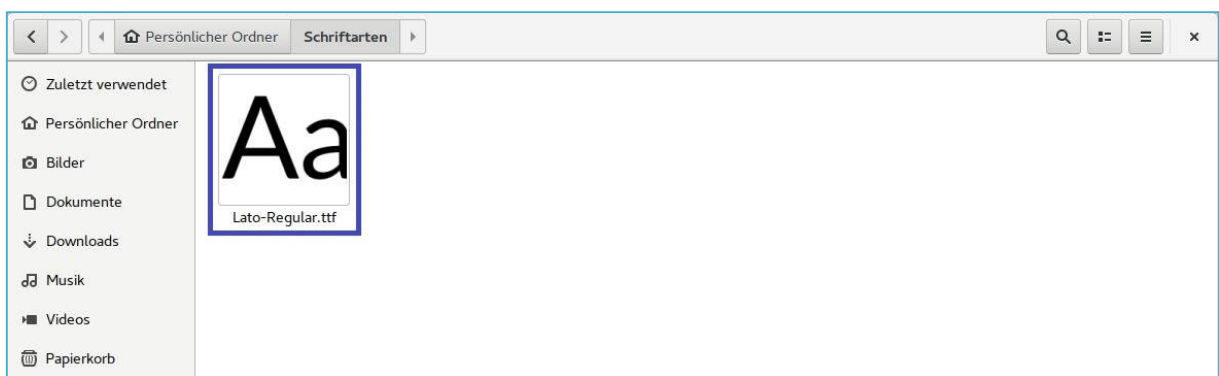
Alle aufgeführten Schriftarten stehen Ihnen im OPAL-Kurs im Verzeichnis „Schriftarten“ (ggf. in einem ZIP-Archiv gesammelt) im OpenType- bzw. TrueType-Format zur Verfügung. Nachfolgend finden Sie Anleitungen für die Installation von Schriftarten unter der aktuellen Windows-Version 10 (siehe Seite **6**) und der weit verbreiteten Linux-Distribution Debian (Seite **4**). Für die Installation von Schriftarten unter alternativen Windows- bzw. Linux-Versionen stehen Ihnen in diesem Dokument jeweils Weblinks zu Anleitungen und Hinweisen zur Verfügung (Seite **6** bzw. **7**).

Hinweis: Bei der Installation von Schriftarten können Probleme entstehen, wenn Sie nicht über die erforderlichen Administrationsberechtigungen verfügen. Diesbezüglich stellt Ihnen dieses Dokument weiterführende Hinweise zur Verfügung (Seite **7**).

2 Installation unter Linux

Um unter der Linux-Distribution Debian eine neue Schriftart zu installieren, gehen Sie bitte wie folgt vor:

1. Navigieren Sie im OPAL-Kurs im Bereich „[Schriftarten](#)“ in das Verzeichnis „Download“ und klicken Sie auf die gewünschte Schriftart, um diese herunterzuladen.
2. Navigieren Sie im Dateimanager in das Verzeichnis, in das Sie die Schriftart heruntergeladen haben (z. B. „Downloads“).
3. Öffnen Sie dort bzw. im heruntergeladenen ZIP-Archiv (z. B. „Lato.zip“) die Schriftartendatei (z. B. „Lato-Regular.ttf“).



4. Klicken Sie anschließend auf die Schaltfläche „Installieren“, um die Schriftart in Ihrem System zu installieren.



Im Anschluss erscheint eine Meldung, dass die Schriftart installiert wurde. Die Schaltfläche „Installieren“ wechselt ihre Beschriftung zu „Installiert“ und ist nun inaktiv. Wiederholen Sie diesen Prozess für alle Schriftartendateien einer Schriftart (z. B. „Lato-Black.ttf“, „Lato-

BlackItalic.ttf“ usw.), damit alle Lehrunterlagen korrekt angezeigt werden und Sie alle Formatierungsformen einer Schriftart (z. B. fett, kursiv usw.) verwenden können.

Installation von Schriftarten unter anderweitigen Linux-Distributionen:

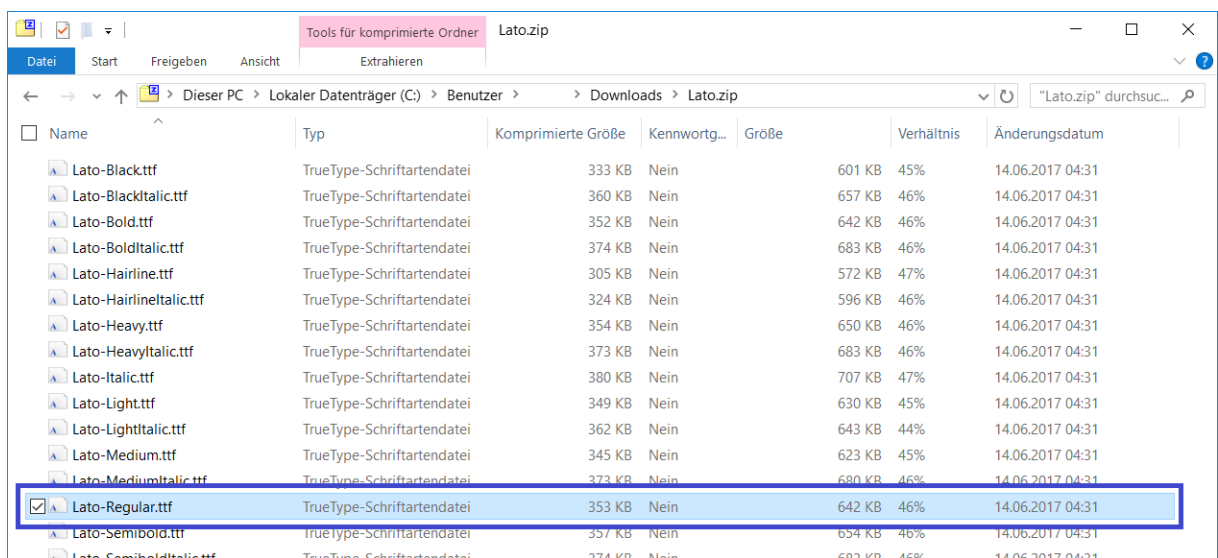
Für die Installation von Schriftarten unter alternativen Linux-Distributionen finden Sie unter den nachfolgenden Weblinks Anleitungen bzw. Informationen:

- [Mint](#)
- [SUSE](#)
- [Ubuntu](#)

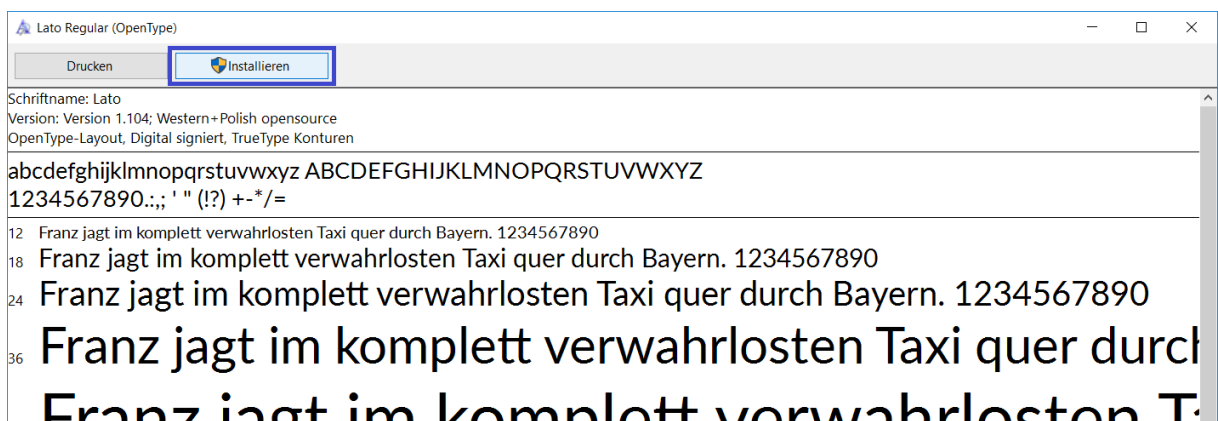
3 Installation unter Windows

Um unter Windows 10 eine neue Schriftart zu installieren, gehen Sie bitte wie folgt vor:

1. Navigieren Sie im OPAL-Kurs im Bereich „[Schriftarten](#)“ in das Verzeichnis „Download“ und klicken Sie auf die gewünschte Schriftart, um diese herunterzuladen.
2. Navigieren Sie im Windows-Explorer in das Verzeichnis, in das Sie die Schriftart heruntergeladen haben (z. B. „Download“).
3. Öffnen Sie dort bzw. im heruntergeladenen ZIP-Archiv (z. B. „Lato.zip“) die Schriftartendatei (z. B. „Lato-Regular.ttf“).



4. Klicken Sie anschließend auf die Schaltfläche „Installieren“, um die Schriftart in Ihrem System zu installieren.



Im Anschluss erscheint eine Meldung, dass die Schriftart installiert wurde. Die Schaltfläche „Installieren“ ist nun inaktiv. Wiederholen Sie diesen Prozess für alle Schriftartendateien einer Schriftart (z. B. „Lato-Black.ttf“, „Lato-BlackItalic.ttf“ usw.), damit alle

Lehrunterlagen korrekt angezeigt werden und Sie alle Formatierungsformen einer Schriftart (z. B. fett, kursiv usw.) verwenden können.

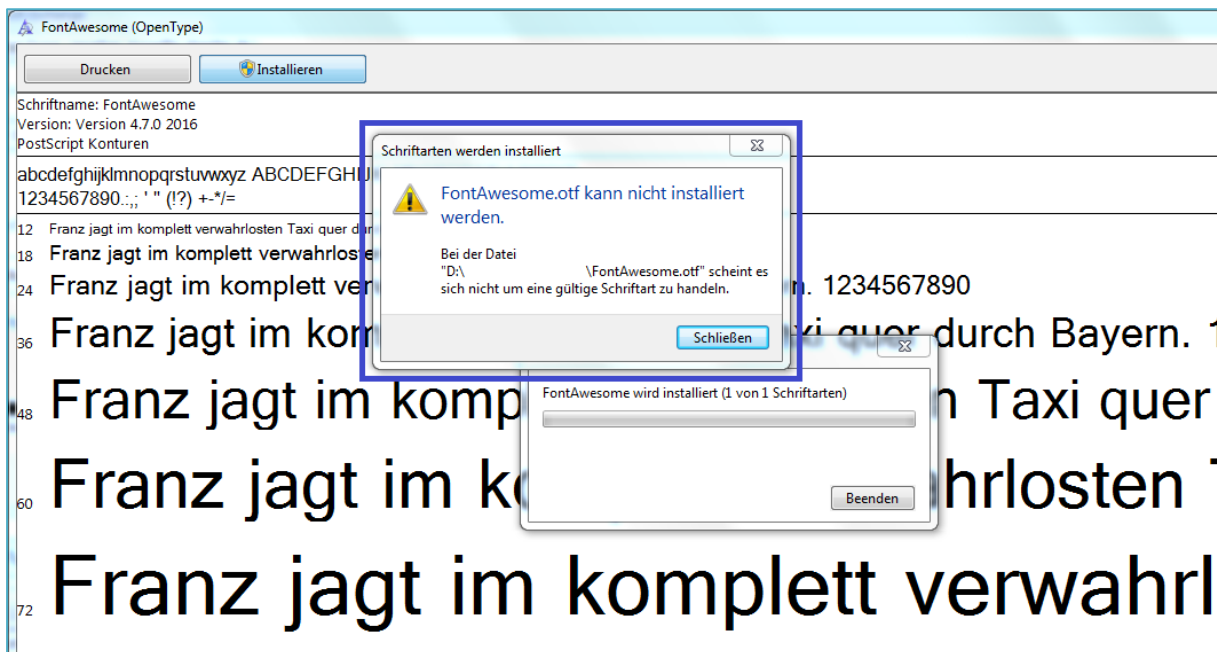
Installation von Schriftarten unter älteren Windows-Versionen

Für die Installation von Schriftarten unter älteren Windows-Versionen finden Sie unter dem nachfolgenden Weblink eine Anleitung bzw. Informationen:

- [Windows 7, Windows Server 2008, Windows Server 2003, Windows XP](#)

Problembhebung bei der Installation von Schriftarten unter Windows

Mitunter kann es bei der Installation von Schriftarten unter Windows zu technischen Problemen kommen. Beispielsweise kann nach einem Klick auf die Schaltfläche „Installieren“ die folgende Fehlermeldung erscheinen: „**Bei der Datei „...\[Name der Schriftart].[Dateiendung]“ scheint es sich nicht um eine gültige Schriftart zu handeln.**“.



Grund hierfür sind in der Regel **fehlende Berechtigungen zur Installation** von Schriftarten. Bitten Sie in diesem Fall an Ihren technischen Mitarbeiter bzw. Systemadministrator, um Hilfe bei der Installation von Schriftarten.